

# PROSJEKT TIL FORDYPNING

## Formål

### Føring gitt i Forskrift fra Utdanningsdirektoratet

Det er forskjell på formålet og omfanget for faget på Vg1 og Vg2. Nedenfor er formålet for faget gjengitt fra forskriften som ble fastsatt av Utdanningsdirektoratet 31.01.07, se [www.oppland.no](http://www.oppland.no)

#### Formål med prosjekt til fordypning på Vg1 (6 uketimer à 45 min.)

"Prosjekt til fordypning skal gi elevene mulighet til å prøve ut enkelte eller flere sider av aktuelle lærefag innen relevante utdanningsprogrammer, få erfaring med innhold, oppgaver og arbeidsmåter som karakteriserer de ulike yrkene innen utdanningsprogrammene, fordype seg i kompetansemål fra læreplanene på Vg3-nivå og ta relevante fellesfag fra Vg3, fellesfag i fremmedspråk og programfag fra studieforberedende utdanningsprogram"

#### Formål med prosjekt til fordypning på Vg2 (9 uketimer à 45 min.)

"Prosjekt til fordypning skal gi elevene mulighet til å få erfaring med innhold, oppgaver og arbeidsmåter som karakteriserer de ulike yrkene innen utdanningsprogrammene, fordype seg i kompetansemål fra læreplanene på Vg3-nivå og ta relevante fellesfag fra Vg3, fellesfag i fremmedspråk og programfag fra studieforberedende utdanningsprogram. Fellesfag, felles programfag og prosjekt til fordypning i Vg2 gir elevene faglig utgangspunkt for å inngå lærekontrakt, jf. § 6-23 i forskrift til opplæringsloven. Lærebedriften avgjør selv om den vil tegne lærekontrakt, og kan stille andre faglige krav, jf. forskrift til oppl. § 6-39 første ledd. I slike tilfeller kan fylkeskommunen i samarbeid med lærebedriften tilby nødvendig faglig fordypning. Det må gå fram av lærekontrakten hvem som har ansvaret for denne eventuelle opplæringen."

### Føring fra Fylkesopplæringsjefen

Fylkesopplæringsjefen vil understreke at intensjonen med faget i hovedsak er knyttet opp mot å gi elevene en mulighet til å prøve ut forskjellige lærefag på Vg1 og fordype seg i ett, eventuelt flere lærefag på Vg2.

#### Intensjonen med prosjekt til fordypning:

Prosjekt til fordypning skal gi eleven anledning til å få erfaring med flere lærefag for å kunne gjøre et reelt og målrettet valg om videre utdanning og jobb.

#### Særlig viktig på Vg1:

- Elevens erfaringer fra prosjekt til fordypning skal brukes aktivt i forhold til hans/hennes karriereveiledning.

#### Særlig viktig på Vg2:

- Når det er faglig relevant kan eleven velge kompetansemål fra andre programråder

### Fellesfag inn i prosjekt til fordypning på Vg1 og Vg2

Oppland har begrensninger i valg av fellesfag til bruk i prosjekt til fordypning, alle timer omtales som 45 minutters enheter.

På Vg1: Kun naturfag og matematikk (inntil 3 timer i uken)  
På Vg2: Kun naturfag og matematikk (inntil 5 timer i uken)

#### Unntak gis i:

Utdanningsprogram for **naturbruk og medier og kommunikasjon** kan i inntil 5 timer i uken velge:

- Fellesfag i fremmedspråk eller programfag fra studieforberedende utdanningsprogram

Utdanningsprogram for **service og samferdsel**, kan på Vg2 i inntil 5 timer i uken velge:

- å erstatte fellesfag (naturfag og matematikk fra Vg3) med fellesfag i fremmedspråk eller programfaget
- Entreprenørskap og bedriftsutvikling, del 1, fra studiespesialiserende utdanningsprogram.

Prosjekt til fordypning kan ikke brukes til å styrke opplæringen der eleven har rett til spesialundervisning.

Det kan ut fra regionale hensyn være aktuelt å fravike disse føringene.

Alternativ som ikke er skissert her, skal godkjennes av fylkesopplæringsjefen

### Den videregående skolen/de samarbeidende videregående skolene skal sørge for:

- at det er samarbeid med opplæringskontor/bedrifter om å lage en plan for tidsperiodene det skal gjennomføres praksisopplæring i bedrift
- å ha en liste over ansvarlige kontaktpersoner for praksisopplæringen, både i skole og bedrift
- å ha en standardisert oppbygging av lokale læreplaner
- at alle skjema er lett tilgjengelige i elektronisk form
- at det brukes et felles skriv fra alle skoler overfor bedriftene. Dette skal inneholde rammer og ansvar for elevens plan for praksisperioden, kontaktinformasjon og opplysning om forsikringer
- å ha en plan for hospitering av lærere og bedriftsansatte til bedrifter og skoler
- å ha felles kompetansehevingstiltak for lærere og bedriftsansatte
- å opprette en fellesarena Lærings og utviklingsteam (LUT) for samarbeid mellom alle involverte aktører i praksisopplæringen

### Anbefalt hovedansvarsfordeling for planleggingen av faget:

Skoleledelse	Utdannings- og yrkesrådgiver	Faglærer	Kontaktlærer
<p><u>Overordnet ansvar for prosjekt til fordypning, herunder:</u></p> <ul style="list-style-type: none"> <li>• Utarbeiding av lokale læreplaner</li> <li>• System for å vise plan, gjennomføring og vurdering av faget</li> </ul> <p><u>Sikre at prosjekt til fordypning gir eleven:</u></p> <ul style="list-style-type: none"> <li>• en mulighet til erfaringer fra arbeidslivet</li> <li>• grunnlag for bevisste valg av videre opplæringsløp</li> <li>• formalisert system for avtaler mellom skole/bedrift</li> <li>• Organisert timeplan for lærernes oppfølging av elever ute i bedrift</li> </ul>	<p><u>Informasjonsansvar til grunnskolen før sommerferien</u></p> <ul style="list-style-type: none"> <li>• om hvilke muligheter som finnes i lokalt næringsliv</li> <li>• utarbeide felles regionvis infomateriell om prosjekt til fordypning</li> </ul> <p><u>Veiledning av:</u></p> <ul style="list-style-type: none"> <li>• lærerne</li> <li>• elev</li> </ul> <p><u>Forankre tiltak:</u></p> <ul style="list-style-type: none"> <li>• i skolens plan for utdannings- og yrkesrådgivning</li> <li>• i sammenheng med øvrige tiltak som gir grunnlag for valg</li> </ul> <p><u>Vektlegge konsekvenser av valg:</u></p> <ul style="list-style-type: none"> <li>• i forhold til høyere utdanning</li> <li>• inngåelse av lærekontrakt /opplæringskontrakt</li> </ul>	<p><u>Hovedansvar for prosjekt til fordypning</u></p> <ul style="list-style-type: none"> <li>• Ansvar for å formalisere avtaler med bedrifter</li> <li>• ansvar for å opprettholde kontakten med bedrifter</li> </ul> <p><u>Gjennomføre:</u></p> <ul style="list-style-type: none"> <li>• en samtale for å kartlegge elevens ønske om bruk av PTF, i samarbeid med kontaktlærer og skolens rådgivere</li> </ul>	<ul style="list-style-type: none"> <li>• Registrere elevens valg i elevplanen</li> <li>• Bidra til at faget brukes som ett av grunnlagene for videre opplæringsløp</li> <li>• Samarbeide med faglærer og skolens rådgivere</li> </ul>

### Anbefalt ansvarsfordeling for den praktiske gjennomføringen av faget:

Skoleledelse	Faglærer	Elev	Bedrift
Utarbeide lokale læreplaner	Ansvar for å utarbeide elevens læreplan med kompetansemål i samarbeid med elev og bedrift	Velge lærefag han/ hun ønsker å prøve ut/ få erfaring med og bidra til å kartlegge egnede arbeidsoppgaver	Gi skolen tilbakemelding om egnede arbeidsoppgaver
	Ansvar sammen med eleven i å utarbeide konkrete kjennetegn på måloppnåelse (vurderingskriterier)	Skal bidra til å utarbeide konkrete kjennetegn på måloppnåelse (vurderingskriterier)	Kan bidra til å utarbeide konkrete kjennetegn på måloppnåelse (vurderingskriterier)
	Ansvar sammen med eleven å gjøre bedriften kjent med elevens læreplan med kompetansemål og kjennetegn på måloppnåelse (vurderingskriterier)	Ansvar for at dokumentasjon i prosjekt til fordypning inneholder:	Legge til rette for at eleven får prøve ulike praktiske oppgaver.
		<ul style="list-style-type: none"> <li>• Planlegging</li> <li>• Gjennomføring</li> <li>• Egenvurdering</li> <li>• Dokumentasjon</li> </ul>	Bidra til felles metodebruk for innlæring av arbeidsformen som brukes for lærlinger
		Ansvar for å oppbevare dokumentasjon fra egne læreplaner	
Ansvar for vurdering av elevens kompetanse i prosjekt til fordypning	Skal bidra med vurdering av egen kompetanse i prosjekt til fordypning		Gi tilbakemelding om elevens kompetanse i praksisperioden

## Planlegging

Om lokale læreplaner sier forskriften følgende:

Skoleeierne har ansvaret for at det blir utarbeidet lokale læreplaner i prosjekt til fordypning, for at opplæringen blir gjennomført i samsvar med disse læreplanene, og for at elevene blir vurdert i forhold til kompetansemålene i de lokale læreplanene.

Som ledd i arbeidet med lokale læreplaner bør skolen innhente informasjon fra og søke samarbeid med andre videregående skoler, lokalt arbeidsliv og lokale og/eller regionale utviklingsmiljøer. Det vises også til opplæringsloven § 9-2 om elevenes rett til nødvendig rådgivning og til forskrift til opplæringsloven om rådgivningstjenestens oppgaver.

De lokale læreplanene i prosjekt til fordypning må tilpasses nivået og formålet med faget. De lokale læreplanene skal angi hva elevene skal kunne mestre etter endt opplæring. De lokale læreplanene skal være formulert slik at de kan danne grunnlag for dialog mellom elever, lærere og aktuelle samarbeidspartnere, som lokalt arbeidsliv.

De lokale læreplanene skal inneholde et kompetansemål om at elevene som del av opplæringen i prosjekt til fordypning skal dokumentere arbeidet underveis. Det gjelder ikke når eleven bruker prosjekt til fordypning til fellesfag, fellesfag i fremmedspråk eller programfag fra studieforberedende utdanningsprogrammer. Den lokale læreplanen og det dokumenterte arbeidet underveis skal være et vedlegg til elevenes kompetansebevis og skal kunne legges fram når en lærekontrakt blir inngått.

Den lokale læreplanen i prosjekt til fordypning må tilpasses de muligheter og forutsetninger skoleeieren har for å gi tilbud i faget. Skoleeieren må imidlertid legge til rette for at elevene får et reelt valg mellom flere læreplaner i prosjekt til fordypning. Tilbudene bør også inkludere mulighet for organisering av opplæring i arbeidslivet eller ved en annen skole.

## Presiseringer fra Fylkesopplæringsjefen

Skolen skal sørge for:

- at det utarbeides lokale læreplaner for Vg1 og Vg2 på hvert utdanningsprogram som skolen tilbyr.
- at lokal læreplan sees i sammenheng med samarbeidet skolen har med næringslivet. Aktuelle samarbeidende bedrifter som er godkjente lærebedrifter etter Kunnskapsløftet, har alle utarbeidet en intern opplæringsplan for det aktuelle lærefaget. Denne kan benyttes i utarbeidningen av elevens læreplan.

**Lokal læreplan** er den overordnede læreplanen som hver enkelt skole utarbeider for hvert enkelt utdanningsprogram på Vg1 og Vg2. Den lokale læreplanen og dokumentasjonen utformes slik at den skal være et vedlegg til elevenes kompetansebevis. (Mal finnes på [www.oppland.no](http://www.oppland.no))

**Elevens læreplan** er den periodeplanen som faglærer utarbeider sammen med eleven for praksisperioden i bedrift, evt. perioden eleven er inne på skolen i prosjekt til fordypning. Det kan være flere elevens læreplaner i løpet av et skoleår. (Mal finnes på [www.oppland.no](http://www.oppland.no))

Det må sikres at elevens læreplan skal:

- angi hva elevene skal kunne mestre etter endt opplæring (kjennetegn på måloppnåelse, vurderingskriterier)
- være formulert slik at den kan danne grunnlag for dialog mellom elever, lærere og aktuelle samarbeidspartnere, slik som lokalt næringsliv
- inneholde et kompetansemål om at elevene som del av opplæringen skal dokumentere arbeidet underveis (Gjelder ikke hvis eleven velger fellesfag)

## Dokumentasjon og vurdering

Eleven vil ha nytte av å ta vare på sin dokumentasjon i en mappe. Denne tilleggsinformasjonen til kompetansebevisets vedlegg, vil eleven kunne ha god nytte av når han/hun skal stille på intervju og senere tegne lærekontrakt/ opplæringskontrakt. Dokumentasjon på elevens arbeid trenger ikke være skriftlige rapporter. Tillegg til de vedlagte skjemaene kan også være bilder, andre produkter og bruk av andre dokumentasjonsformer.

Forskriften sier at det skal være en standpunkt karakter som bygger på den delen av prosjekt til fordypning som følger lokal læreplan. Som i andre fag er det faglærer som har ansvaret for vurderingen, og de samme prinsipper gjelder for utarbeidning av kjennetegn på måloppnåelse.

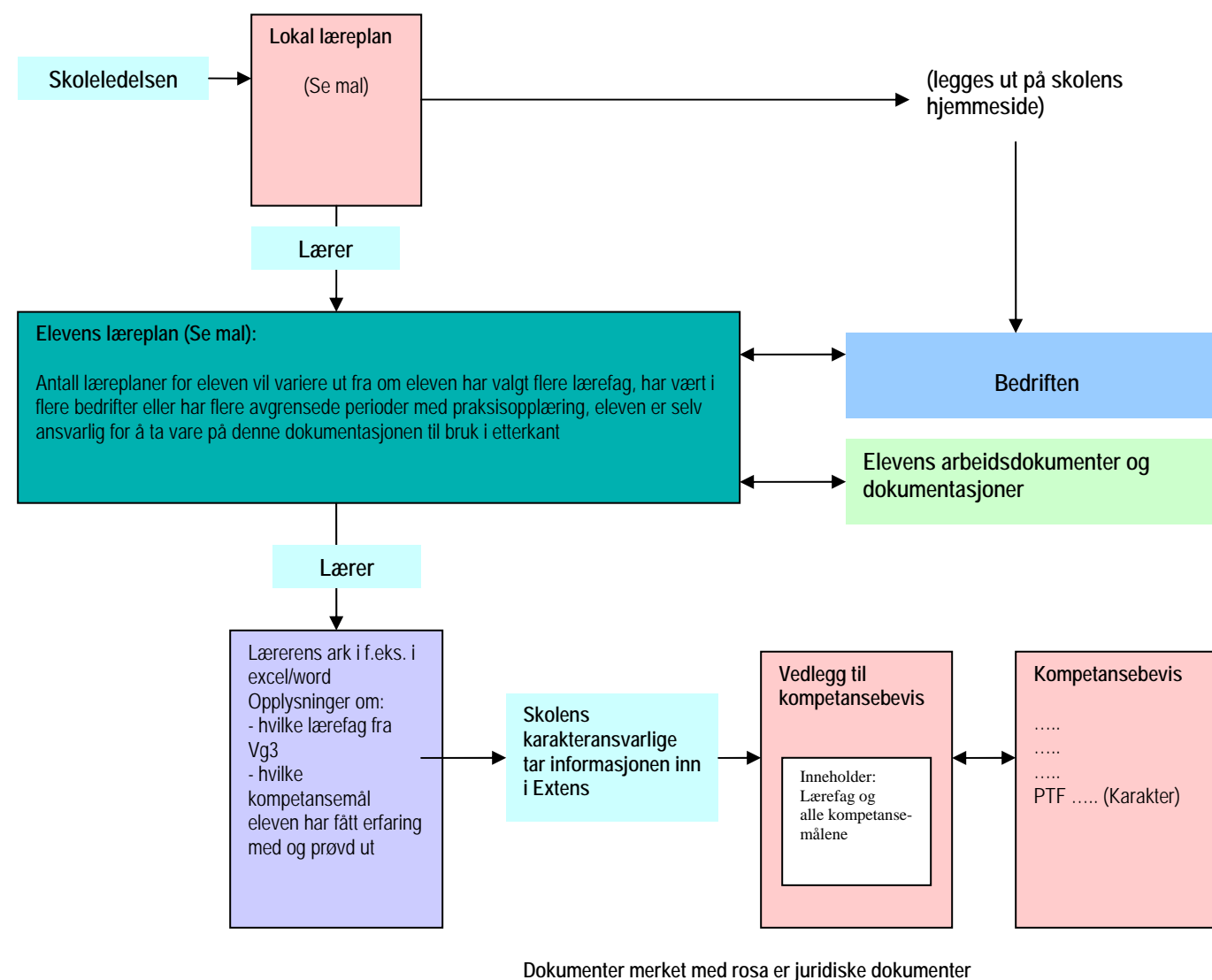
## Økonomi

Prosjekt til fordypning må på den enkelte skole organiseres innen de økonomiske rammer som skolen har.

Prosjekt til fordypning gjennomført ved at elevene er ute i bedrift vil gi utfordringer i forhold til transport. Faget er en del av det obligatoriske skoletilbudet og følgelig kan en ikke pålegge elevene å dekke disse reiseutgiftene. Skolene må legge opp faget slik at en får minst mulig økte utgifter på dette området. Dersom prosjekt til fordypning gjennomføres i bedrift og krever økte transportutgifter av elever, må faget organiseres i hele dager.

Dokumenter som skal gjøres tilgjengelig på den enkelte videregående skoles hjemmeside:

- Lokale læreplaner
- Andre aktuelle skjemaer
- Standardbrev om planlegging, gjennomføring, vurdering og dokumentasjon om praksisopplæringen i bedrift knyttet til prosjekt til fordypning
- Kontaktinformasjon i form av telefonnummer og e-post for ytterligere informasjon fra skolen



## PROSJEKT TIL FORDYPNING

### RETNINGSLINJER FRA FYLKESOPPLÆRINGSSJEFEN f.o.m. SKOLEÅRET 2009/2010

#### Fylkesopplæringsjefen sier:

Innføringen av Kunnskapsløftet med nye læreplaner i alle fag har pågått siden 1. august 2006. Det har vært samlet erfaringer fra arbeidet med prosjekt til fordypning helt siden starten. Fylkesopplæringsjefen har gjennom flere tiltak fått nyttige tilbakemeldinger på hvordan faget har vært gjennomført.

Erfaringer fra dette har ført frem til nye retningslinjer fra Fylkesopplæringsjefen. Hovedbudskapet her er tydeligere føringer med ansvarliggjøring, noe som har vært etterspurt både fra skoler og bedrifter. Denne folderen er beregnet på å bli brukt av både skoler og samarbeidende bedrifter i prosjekt til fordypning.

Fylkesopplæringsjefen ber skolen om å sørge for at innholdet i denne folderen blir gjennomført på den enkelte skole. Dette krever et godt samarbeid mellom skole og bedrift. Det er likevel viktig å påpeke at hovedansvaret ligger på den videregående skolen.

Skolen skal sørge for at prosjekt til fordypning har følgende elementer:  
Planlegging – Gjennomføring – Vurdering – Dokumentasjon

Folderen vil gi dere nyttig informasjon fra Fylkesopplæringsjefen når det gjelder:

- Føringer gitt i Forskriften
- Føringer fra Fylkesopplæringsjefen
- Generelle ansvarsområder
- Ansvarsfordeling mellom de ulike aktørene
- Lokal læreplan
- Elevens læreplan
- Dokumenter som skal gjøres tilgjengelig på den enkelte videregående skoles hjemmeside
- Planlegging
- Gjennomføring
- Vurdering
- Dokumentasjon
- Økonomi